

# Informationsveranstaltung zum Schulpraxissemester

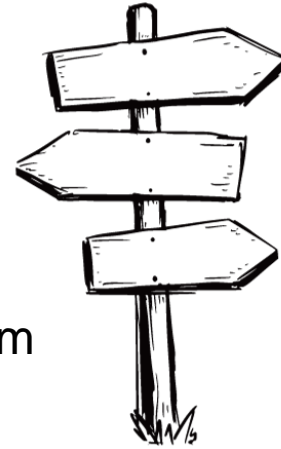
Rosa Scherer (ZLB)  
Ulrich Baader (SAF Gym)  
Michaela Gralla (SAF Beruflich)



# Agenda

- Das Zentrum für Lehrerbildung (ZLB)
- Informationen zum Schulpraxissemester
  - Regelungen und Anmeldeverfahren
  - Das Schulpraxissemester an einem allgemeinbildendem Gymnasium  
*Ulrich Baader, Seminar für Ausbildung und Fortbildung der Lehrkräfte KA (Gymnasium)*
  - Das Schulpraxissemester an einer beruflichen Schule  
*Michaela Gralla, Seminar für Ausbildung und Fortbildung der Lehrkräfte KA (Berufliche Schulen)*

Die Folien der Infoveranstaltung  
findest Du in den kommenden  
Tagen auf unserer Website



# ALLGEMEINE INFORMATIONEN

# Standort des ZLB



Engesserstraße 6  
Geb. 20.52 (3. OG)  
76131 Karlsruhe

[beratung-zlb@hoc.kit.edu](mailto:beratung-zlb@hoc.kit.edu)  
<https://www.hoc.kit.edu/zlb/>

# ZLB-Beratung

Beratung@ZLB



## Beratung im Lehramtsstudium

Vom Studienbeginn bis zum Abschluss können im Lehramtsstudium unterschiedlichste Fragen und besondere Herausforderungen auftauchen, bei deren Klärung wir Sie gerne unterstützen und begleiten. Wir beraten Sie vertraulich und individuell, gehen auf Ihre persönlichen Anliegen ein und helfen Ihnen, passende Ansprechpartner:innen zu finden.

Dabei stehen Ihnen am ZLB sowohl akademische Mitarbeiter:innen als auch ein Team aus studentischen **Peer-Berater:innen** zur Verfügung (Kontakte s. u.). Nehmen Sie gerne per Mail oder Telefon Kontakt zu uns auf, wir helfen Ihnen gerne weiter!



LINK



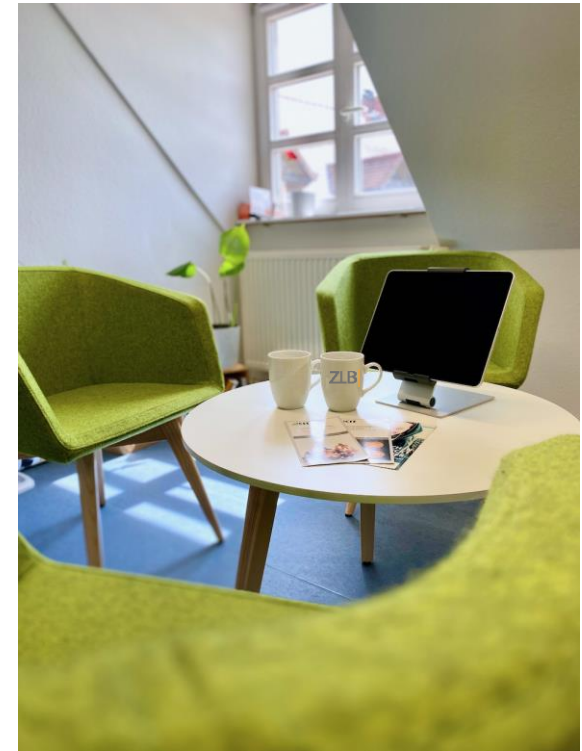
LINK

- Übersicht zur individuellen Beratung und Informationen über ...
  - Auslandsaufenthalte
  - OSP und SPS
  - Bachelor und Master of Education
  - Erweiterungsfächer
  - Vorbereitungsdienst



# Beratung am ZLB

- Peer-Beratung
  - Montags, 10:00 – 11:00 Uhr im ZLB
- Individuelle Termine vor Ort oder online
  - Per Mail an: [beratung-zlb@hoc.kit.edu](mailto:beratung-zlb@hoc.kit.edu)
  - Oder
  - Kontaktformular Website







CORONA-INFO  
FÜR LEHRAMT

LEHRAMTS-FAQS

STUDIEN-  
INTERESSIERTE

STUDIERENDE

## Informationen SPS SoSe 23 →



## KAIAC-T-Kompetenzworkshop-Programm SoSe23

Das Programm der Kompetenzworkshops für das Sommersemester 2023 ist online.

Eine Anmeldung für die Workshops ist ab **01.04.2023** möglich.

[KAIAC-T-Kompetenzworkshop-Programm SoSe23 →](#)

- Alle wichtigen Informationen für KIT-Studierende des höheren Lehramts an Gymnasien
- Informationen über ...
  - OSP und SPS
  - Lehr:werkstatt
  - Kompetenzworkshops
  - Modulhandbücher



# ZLB-Instagram



**ZLB** 173 Beiträge 610 Follower 92 Gefolgt

Zentrum für Lehrerbildung KIT  
 Infos und allerhand Wissenswertes rund ums  
 Lehramtsstudium am KIT | Die zentrale Anlaufstelle für  
 alle Lehramtsstudierenden

[www.hoc.kit.edu/zlb/Insta-Links.php](http://www.hoc.kit.edu/zlb/Insta-Links.php)

**Professional-Dashboard**  
 671 Konten in den vergangenen 30 Tagen erreicht.

Profil bearbeiten Profil teilen



AKTUELLES INTERNATI... BILDUNGS... PROJEKTE ERSTI-HI



Grid of Instagram posts including: 'Info zum Workshop', 'Wichtiges zur Infoveranstaltung', 'REMINDER', '2. Netzwerktag', 'happy women's day', and 'REMINDER'.



Grid of 15 informational posts including: 'Das ZLB wünscht euch einen guten Start in die Vorlesungszeit', 'Wichtige Informationen zum Model-Parasende-Konferenz (MPK)', 'Werde Studienbotschafterin für die Mueblekonferenz', 'Hochschulperle des Monats: Lehrwerkstatt', 'Na? Habt ihr schon die 20-Les-Sorgenliste beantragt?', 'Kennt ihr schon die Vortragsreihe vom ZLB?', 'REMINDER für die Infoveranstaltung zum Schuljahresanfang', 'Wusstet ihr schon... dass ihr euch ab April für das Deutschland-Stipendium bewerben könnt?', '23.03.2023 Infoveranstaltung findet am 29.03.2023 im Gebäude 20.00.01.1023 statt.', 'REMINDER für die Infoveranstaltung zum OSP und der Lehrwerkstatt', '2. Netzwerktag April 2023', 'happy women's day', and 'REMINDER für die Infoveranstaltung zum OSP und der Lehrwerkstatt'.

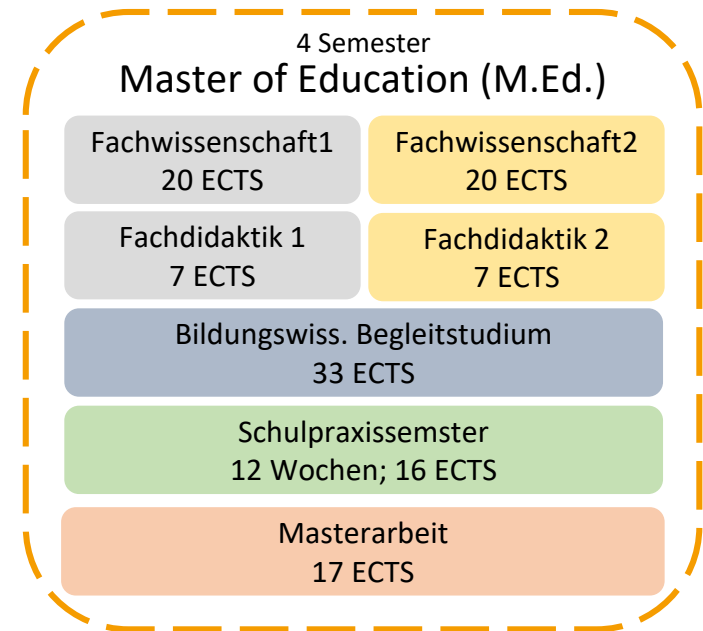
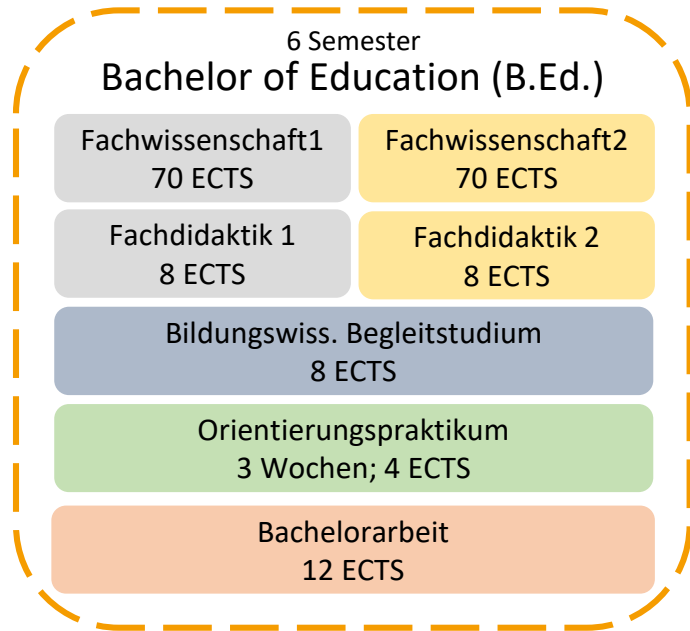
- Wöchentliche Informationsposts zum Lehramtsstudium am KIT
- Posts über ...
  - Studienwahl
  - Informationsveranstaltungen
  - Projekte
  - Bildungsnews
  - Beratung





# Das Schulpraxissemester

# SPS nach RVO (B.Ed./M.Ed.)



**GymPO-Studierende:** Einzelfälle wenden sich für Schulzuteilung unter Angabe der Hochschule und Matrikelnummer an [admin@praxissemester-bw.de](mailto:admin@praxissemester-bw.de)

Wichtig: Bitte studentische E-Mail  
des KIT verwenden!

# SPS nach RVO (B.Ed./M.Ed.)

## Regelungen und Anmeldeverfahren für RVO-Studierende

- Dauer: 12 Wochen
- Schritt 1: Vor-Anmeldung über die Homepage des ZLB: **01.04. – 15.04.**
- Danach: Zusendung der Zugangsberechtigung für das Online-Portal
- Zugang zum [Online-Portal](#) nur mit Zugangsberechtigung
- Schritt 2: Zeitraum Online-Anmeldung: **21.04. – 04.05.**
  - Eingabe der persönlichen Daten
  - Auswahl von bis zu 5 bevorzugten Schulen möglich (mit Priorisierung)
  - Eigene Abiturschule nicht möglich
- Schritt 3: Systemseitige Zuweisung an eine Schule am **05.05.**
- Schritt 4: Danach u.U. noch möglich, Schule zu wechseln (**06.05. - 12.05.**)

# SPS nach RVO (B.Ed./M.Ed.)

## Regelungen und Anmeldeverfahren für RVO-Studierende

- **NEU!** Ausgabe der Zugangsberechtigungen nur an Studierende, die
  - bereits im **M.Ed.** immatrikuliert sind *oder*
  - im **B.Ed.** immatrikuliert sind, sich in beiden Fächern **mindestens im 6. Fachsemester** befinden und insgesamt **mind. 140 Leistungspunkte** absolviert (abgeschlossen) haben und demnach planen, zum betreffenden WS, in welchem das SPS absolviert werden soll, den M.Ed. zu beginnen.
- SPS kann bei Nicht-Bestehen 1x wiederholt werden (Versuche werden übertragen!)
- Weitere Infos siehe Handreichung zum SPS (ZLB-Homepage)
- Prüfungsanmeldung zum SPS in CMS ist notwendig zur Verbuchung. Information folgt per Mail an alle SPS-Praktikant\*innen

# SPS im Ausland?

- Eine Tätigkeit als assistant teacher oder ein Aufenthalt an einer deutschen Schule im Ausland kann auf Antrag als Ersatz für maximal acht Wochen des Schulpraxissemesters anerkannt werden.
- Die Vorgaben in der Handreichung müssen beachtet werden.
- Der Auslandsaufenthalt kann bereits im späten Bachelorstudium erfolgen.
- Die Begleitveranstaltungen am Seminar sind verpflichtend. Zudem müssen die letzten 4 Wochen des SPS an einer baden-württembergischen Schule absolviert werden.
- Anmeldung erfolgt über nach dem gleichen Verfahren unter Angabe der „Kurzform“.
- Der Auslandsaufenthalt muss an der zentralen Stelle am RP in Stuttgart anerkannt werden (Ansprechpartner [Herr Thomas Häberle](#)). Vorlage der Bescheinigung an der Schule, an der die 4 Wochen absolviert werden.

# ÜBERGANG VORBEREITUNGSDIENST



# Schon jetzt beachten

## ■ Unterlagen für den Vorbereitungsdienst

Original	Beglaubigte Kopie	Aktuelle Fassung
Personalbogen mit aufgeklebtem Lichtbild	Zeugnis über die Vorprüfung/Zwischenprüfung	Geburtsurkunde
Lebenslauf (tabellarisch)	Zeugnis über die Bachelorprüfung	
Erklärung betr. Vorstrafen usw.	Bestehensbescheinigung	
Eheurkunde	Zeugnis über die 1. Staatsprüfung/Masterprüfung	
Geburtsurkunde der Kinder	(Transcript of Records - nicht für KIT-Studierende, da bereits Verifikationsschlüssel vorhanden)	
Formular Belehrung und Erklärung zur Verfassungstreue	Urkunde über die Verleihung des akademischen Grads	
Ärztliches Zeugnis oder amtsärztliches Zeugnis (siehe Merkblatt)	Sonstige Prüfungs- und Ausbildungszeugnisse (z.B. Abiturzeugnis)	
Erklärung über den Ausschluss eines Behandlungsverhältnisses	Nachweis über Schwerbehinderteneigenschaft	
Nachweis über einen ausreichenden Masernschutz	Nachweis zur Begründung des Ortswunsches	
Erweitertes Führungszeugnis (Belegart OE)	Nachweis über Betriebs- oder Sozialpraktikum	
	Nachweis über Vereinspraktikum für Bewerber/innen des Fachs Sport	
	Nachweis über die Rettungsfähigkeit im Schwimmunterricht für Bewerber/innen des Fachs Sport	
	Nachweis über Teilnahme an einer Ausbildung in Erster Hilfe	
	Nachweis über ein erfolgreich absolviertes Schulpraxissemester an einem Gymnasium oder eine vergleichbare sonstige Schulpraxis	
	Staatsangehörigkeitsnachweis (beglaubigte Kopie des Personalausweises beidseitig oder Reisepasses)	
	Nachweis/e für den VD in Teilzeit	
	Nachweis Beratungsgespräch VD in Teilzeit	

# Schon jetzt beachten

- Insbesondere Betriebs-/Sozialpraktikum und Vereinspraktikum
  - 4 Wochen am Stück in Vollzeit (Gymnasien)
  - 3 Monate Betriebspraktikum (Berufliche Schulen)
  - 24 Übungsdoppelstunden/6 Monate bei 2 Std. pro Woche Vereinspraktikum
- Betriebs- oder Sozialpraktikum (alle Fächer außer Sport, Geographie, Informatik)
- Betriebspraktikum (Geographie, Informatik)
- Vereinspraktikum (Fächerkombination mit Sport)

Handreichung des RP Karlsruhe [hier](#)

Wichtig: Anerkennung erfolgt beim RP im Rahmen der Bewerbung zum Vorbereitungsdienst. Fragen zu Einzelfällen und Anerkennung an das zuständige RP.

# Noch Fragen?





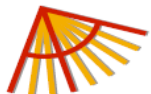
# Informationsveranstaltung

zum

## Praxissemester

Ulrich Baader

Seminar für Aus- und Fortbildung der Lehrkräfte (Gymnasien)  
Karlsruhe



# Zahlen PS 2023

Gesamtzahl der Praktikant\*innen PS 2023  
davon

140

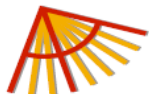
Angaben in absoluten Anzahlen

Es studieren in

Karlsruhe	Heidelberg	Mannheim	Freiburg	Stuttgart	Tübingen	Konstanz	sonst
82+8	20	4+1	9	6	6	4	

Die Praktikanten befinden sich im Fachsemester

1	2	3	4	5	6	7	9-15
29	42	43	17	7	1	1	



# Umfrage

Rückblick:

Evaluation PS 2023

## 1. Praxissemester und Studium

	<i>trifft zu</i>	<i>trifft über- wiegend zu</i>	<i>trifft kaum zu</i>	<i>trifft nicht zu</i>
1.1 Der schulische Teil des Praxissemesters war anregend und motivierend.	69,7 72,0	20,5 22,0	1,7 0,0	0,9 0,0
1.2 Die Seminarveranstaltungen des Praxissemesters waren anregend und motivierend.	29,7 24,0	53,3 60,0	19,9 0,0	1,7 1,0
1.3 Das Praxissemester hat mir eine neue Sicht auf die Schule vermittelt.	41,04 7,0	41,8 33,0	7,4 11,0	2,5 2,0
1.5 Die Informationen im Praxissemester waren eine wichtige Ergänzung der Studieninhalte.	55,8 66,0	27,9 25,0	6,6 5,0	0,9 0

## 2. Begleitveranstaltungen: Pädagogik

2.1 Ich erhielt durch die Pädagogikveranstaltungen Anregungen und Hilfen für meine Tätigkeiten und Aufgaben im im Praxissemesters.	37,7 34,0	45,1 49,0	9,0 12,0	2,5 0,0
2.2 Insgesamt fand ich die Veranstaltung gut und hilfreich.	44,3 51,0	37,7 33,0	11,5 10,0	0,9 1,0



## Anmeldung am Seminar

- Beim Onlineverfahren automatische Anmeldung
- Praktikanten einer DS im Ausland über die online-Anmeldung oder persönliche Anmeldung am „Wunsch-Seminar“
- Assistant-Teacher über die online-Anmeldung oder persönliche Anmeldung am „Wunsch-Seminar“
- Sonderstatus der Musikstudenten



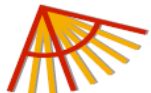
## Praxissemester an der Schule (RVO)

- **12 Wochen**
- Hospitationen (+ Assistenzen)
  - ca. 10 Ustd. / Woche, mind. 120 Stunden)
- Davon eigene, selbst gehaltene Unterrichtsversuche
  - mind. 30 Ustd.
- Schulische Veranstaltungen
  - z.B. Konferenzen, Elternabende etc.
- Außerunterrichtliche Veranstaltungen
  - z.B. Wandertag, Schulfeier, Exkursion etc.



## Begleitveranstaltungen am Seminar

- Pro Woche ein Praxissemestertag (Mittwoch):
  - Pädagogik (vormittags, 4-stündig)
    - 09:30 bis 12:30 Uhr
  - Fachdidaktik (pro Fach jeweils 4 Nachmittage, 4-stündig)
    - 14:00 bis 17:15 Uhr
- Pädagogik **32 Std.**
- Fachdidaktik 1 **16 Std.**
- Fachdidaktik 2 **16 Std.**
- **Teilnahmepflicht !**



## Termine

# Termine Praxissemester 2024/2025

Die Termine am Seminar Karlsruhe richten sich nach der Ferienregelung für die Stadt Karlsruhe.

**Schulpraktischer Teil an den Schulen im Bereich des Seminars Karlsruhe**

**RVO (12 Wochen)**

**Mo 09.09.2024 – Fr 6.12.2024**

# Termine



Schulwoche	Termine	Vormittags 9:30 - 12:30 Uhr <sup>1)</sup>	Nachmittags 14:00 - 17:15 Uhr <sup>1)</sup>
Ferien	Do 05.09.2024	Pädagogik	Pädagogik
	Fr. 06.09.2024 <b>Abweichende Anfangszeiten, s. Fußnote 2</b>	Fachdidaktik 1 <sup>2)</sup>	Fachdidaktik 2 <sup>2)</sup> Fachdidaktik 3 <sup>2)</sup>
1	Mi 11.09.2024	Pädagogik	Fachdidaktik 1
2	Mi 18.09.2024	Pädagogik	Fachdidaktik 2
3	Mi 25.9.2024	Pädagogik	Fachdidaktik 3
4	Mi 02.10.2024	Pädagogik	Fachdidaktik 1
5	Mi 09.10.2024	Pädagogik	Fachdidaktik 2
6	Mi 16.10.2024	Pädagogik	Fachdidaktik 3
7	Mi 23.10.2024	Ausweichtermin Päd.	Fachdidaktik 1
	Herbstferien (28.10. - 01.11. 2024)		
8	Mi 06.11.2024		Fachdidaktik 2
9	Mi 13.11.2024		Fachdidaktik 3
10	Mi 20.11.2024		Ausweichtermin Fachdidaktik 1
11	Mi 27.11.2024		Ausweichtermin Fachdidaktik 2 und 3
12	Mi 04.12.2024		Pädagogik von 14:00 - 16:00 Uhr Reflexionsabschlussveranstaltung



## Portfolio über das Praxissemester

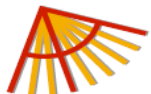
- Beobachtungen, Angaben, Erkundungen zur Praktikumsschule und Seminar
- Wochenpläne, Arbeitsaufträge
- Unterrichtsbeobachtungen, Beobachtungsaufgaben
- Dokumentationen des eigenen Unterrichts
- Dokumentationen der Begleitveranstaltungen am Seminar
- Besondere schulische oder außerunterrichtliche Veranstaltungen
- Reflexionen über eigene Erfahrungen





## Abschlussbericht (ca. 10 Seiten)

- Beschreibung der Ausbildungsinhalte
- Arbeitsaufträge des Seminars und des Ausbildungslehrers mit
- Dokumentation über ihre Erledigung
- Dokumentation der Vorbereitung und Durchführung eigener Unterrichtsversuche
- Reflexion über eigene Erfahrungen von Theorie und Praxis
- Abschlussbericht wird mit dem AL besprochen



## Bestehen

Didaktisch-methodische und personale Kompetenzen sind dem erreichten Ausbildungsgrad entsprechend in hinreichender Weise erkennbar.

1. Didaktische-methodische Kompetenzen Ja      Nein

2. Personale Kompetenzen für den Lehrerberuf Ja      Nein

Regelmäßige Teilnahme an den seminaristischen  
Begleitveranstaltungen zum Schulpraxissemester Ja      Nein

(Das Bestehen kann nur bescheinigt werden, wenn sämtliche Punkte mit „Ja“ beantwortet wurden.)

Die Entscheidung erfolgt im Einvernehmen mit dem Staatlichen Seminar für Didaktik und Lehrerbildung. Das Schulpraxissemester ist damit

bestanden

nicht bestanden

(tragende Gründe umseitig)



## Allgemeine Hinweise zum Praxissemester

- Keine Vergütung / kein Fahrtkostenersatz
- Unfallschutz
- PS nicht als Urlaubssemester anerkannt
  - **Ausnahmen: Auslandspraktikum, Assistant-Teacher**
- Auf Antrag wird Studiengebühr erlassen
  - **Nur beim PS in Blockform**
- Sozial- u. Betriebspraktikum zusätzlich

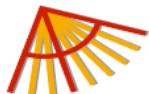


- **Wichtige Internet-Adressen:**

- [www.praxissemester-bw.de](http://www.praxissemester-bw.de)

- [www.seminare-bw.de](http://www.seminare-bw.de)

- [www.gym.seminar-karlsruhe.de](http://www.gym.seminar-karlsruhe.de)



**Herzlichen Dank für Ihre  
Aufmerksamkeit –  
und viel Freude an Schule  
und Seminar!!**



**Baden-Württemberg**  
SEMINAR FÜR AUSBILDUNG UND FORTBILDUNG DER LEHRKRÄFTE KARLSRUHE  
(BERUFLICHE SCHULEN)





Baden-Württemberg  
SEMINAR FÜR AUSBILDUNG UND FORTBILDUNG DER LEHRKRÄFTE KARLSRUHE  
(BERUFLICHE SCHULEN)

# SCHULPRAXISSEMESTER AN EINER BERUFLICHEN SCHULE

OStR'in Michaela Gralla

# Inhalte

EINE BERUFLICHE SCHULE – WAS IST DAS?

SCHULPRAXISSEMESTER AN EINER BERUFLICHEN SCHULE



## Eine berufliche Schule: Was ist das?

- **Schultypen:**
  - kaufmännisch
  - gewerblich
  - hauswirtschaftlich, landwirtschaftlich, sozialpflegerisch
  
- **Schularten:**
  - Berufliches Gymnasium
  - Berufskollegs
  - Berufsfachschulen
  - Berufsschule
  - Berufseinstiegsjahr, Berufsvorbereitungsjahr, VABO, AV dual
  - Fachschulen

# Berufliche Schulen im Regierungsbezirk Karlsruhe

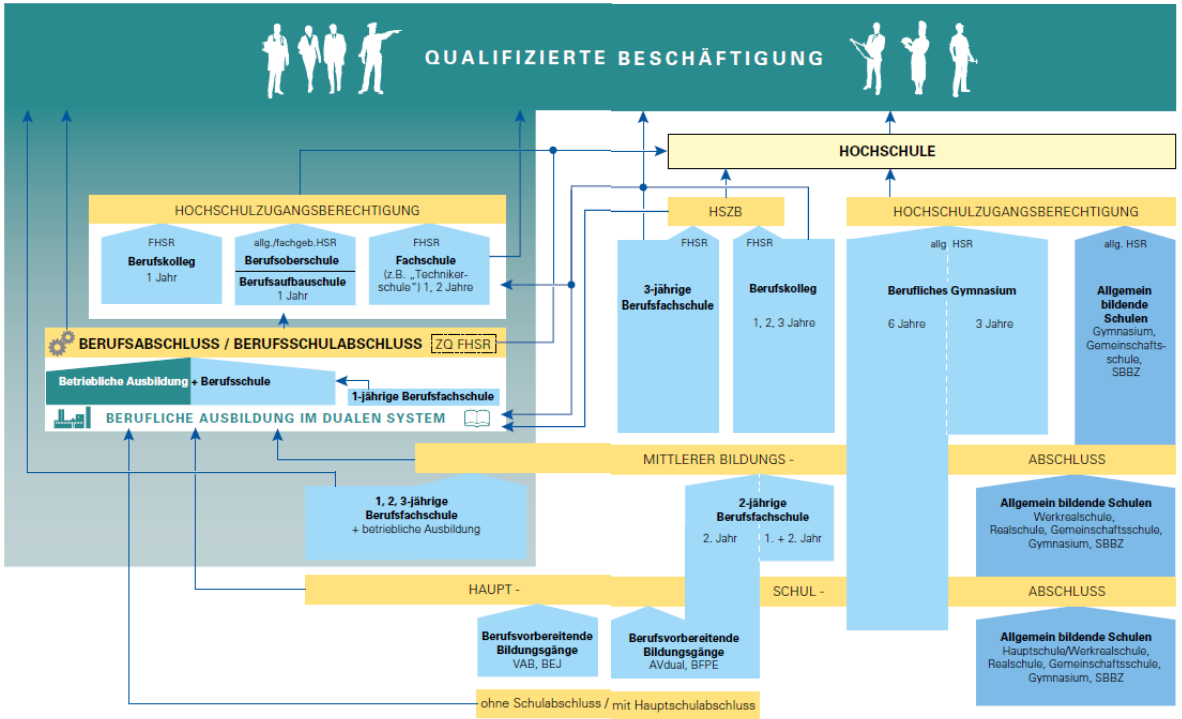
38 Gewerbliche  
Schulen

30 Kaufmännische  
Schulen

22 Hauswirtschaftliche,  
Landwirtschaftliche und  
Sozialpflegerische Schulen



# Bildungswege in Baden-Württemberg



## Daten zur beruflichen Bildung in Baden-Württemberg

- mehr als 85% der jungen Menschen eines jeden Geburtsjahrgangs besuchen eine berufliche Schule
- über 50% davon durchlaufen eine duale Ausbildung
- etwa 1/3 der Abiturienten erwirbt in BaWü die allgemeine Hochschulreife an einem beruflichen Gymnasium (TG, WG, BTG etc.)

## Allgemeinbildendes Gymnasium vs. Berufliche Schule

<b>eine</b>	<b>Anzahl der Schularten</b>	<b>mehrere</b>
<b>i.d.R. acht Jahre</b>	<b>Schulzeit der Schüler/innen</b>	<b>i.d.R. ein bis drei Jahre</b>
<b>i.d.R. Studium (Staatsexamen, Bachelor/Master Ed.)</b>	<b>Ausbildung der Lehrer/innen</b>	<b>i.d.R. Studium (verschiedene Ausbildungsgänge)</b>
<b>homogen</b>	<b>Zusammensetzung der Schüler/innen (Ausgangs- situation/Alter/Zielsetzung)</b>	<b>heterogen</b>

## Lehrer an einer beruflichen Schule

- Kollegien je nach Profil der Schule mit großer Fächervielfalt
- Besoldung und Aufstiegsmöglichkeiten wie an allgemeinbildenden Gymnasien

## Fachdidaktiken am Seminar in Karlsruhe

- Ausbautechnik
- Bautechnik (TL)
- Betriebswirtschaftslehre mit Rechnungswesen
- Biochemie
- Biologie
- Bildende Kunst
- Chemie
- Chemietechnik (TL)
- Deutsch
- Didaktik und Methodik des berufspraktischen Unterrichts (TL)
- Drucktechnik
- Elektrotechnik (TL)
- Englisch
- Energie- und Automatisierungstechnik
- Ernährungslehre
- Ethik
- Evangelische Religionslehre
- Fahrzeugtechnik
- Farbtechnik und Raumgestaltung
- Fertigungstechnik
- Französisch
- Gartenbau
- Gesundheit
- Gesundheit und Gerontologie in Pflegeberufen
- Geschichte mit Gemeinschaftskunde
- Gestaltung, Graphik und Design
- Hochbautechnik
- Holztechnik
- Hotel- und Gastgewerbe (TL)
- Informatik
- Katholische Religionslehre
- Körperpflege
- Kunststofftechnik
- Landwirtschaft
- Mathematik
- Medientechnik
- Medizintechnik
- Metallbautechnik
- Metall- und Kunststofftechnik (TL)
- Musik
- Nahrung
- Nahrungszubereitung (TL)
- Papiertechnik
- Pädagogik und Psychologie an sozialpädagogischen Schulen
- Pharmazie
- Physik
- Rhythmik
- Sozialpädagogik
- Spanisch
- Sport
- System- und Informationstechnik
- Textiltechnik und Bekleidung
- Textverarbeitung (TL)
- Vermessungstechnik
- Volks- und Betriebswirtschaftslehre (gewerbliche Schulen)
- Volkswirtschaftslehre
- Wirtschaftsgeografie
- Wirtschafts- und Sozialmanagement

## Besonderheiten / Hinweise zu den Fächern

- Das Fach Geschichte mit Gemeinschaftskunde wird grundsätzlich im Fächerverbund unterrichtet
- Das Fach Wirtschaftswissenschaft befähigt nicht dazu, das Fach Wirtschaft an einer beruflichen Schule zu unterrichten
- Das Fach Geografie wird nicht angeboten
- Sprachen v.a. Englisch, Spanisch
- Französisch nur eingeschränkt möglich, Italienisch nur vereinzelte Schulen



## Spezifische Anforderungen an Lehrer im beruflichen Schulwesen

- Arbeit mit Jugendlichen/ jungen Erwachsenen (ab 15 Jahren)
- Arbeit mit unterschiedlichen teilweise sehr heterogenen Lerngruppen in den verschiedenen Schularten
- Neben fachlicher Qualifikation in vielen Lerngruppen ein hohes Maß an pädagogischer Kompetenz erforderlich
- Prüfungsbelastung
- Kooperation mit Ausbildungsbetrieben
- Zunehmend: Teamteaching



## Was spricht für das Schulpraxissemester an einer beruflichen Schule?

- Etwas Neues kennenlernen
- Arbeit mit Jugendlichen/jungen Erwachsenen
- Alternative für Referendariat prüfen

## Anmeldung zum Schulpraxissemester an einer beruflichen Schule

- Anmeldezeitraum: 21.04.2024 – 04.05.2024
- Anmeldung über [www.lehrer-online-bw.de](http://www.lehrer-online-bw.de)
- Angabe von bis zu 5 Wunschschiulen möglich
- Verteilung durch das System

## Begleitveranstaltungen

- 8 ganztägige Veranstaltungen (9:00 Uhr – 16:30 Uhr)
- 4 Tage Päd/Psych, je zwei Tage Fachdidaktik Erst- und Zweitfach
- Ort: Berufliches Seminar Karlsruhe (Kaiserallee 11, Karlsruhe)
- Termine werden ab ca. Mitte Juli per Mail bekannt gegeben bzw. auf der Homepage des Seminars veröffentlicht.
- **Achtung:** Beginn in der letzten Woche der Sommerferien (i.d.R. ab Mittwoch)!



## Aufenthalt an den Schulen

- Betreuung durch Ausbildungslehrkräfte
- Regelmäßige Ausbildungssitzungen
- Hospitationen und angeleiteter Unterricht nach Absprache mit der Ausbildungslehrkraft

# Informationen

- <https://lehrer-online-bw.de/schulpraktika>  
zentrale Homepage für das Schulpraxissemester in Baden-Württemberg
- [www.bs.seminar-karlsruhe.de](http://www.bs.seminar-karlsruhe.de)  
Homepage des Beruflichen Seminars Karlsruhe mit vielen Informationen zum Schulpraxissemester
- [\*\*Broschüre berufliche Bildung\*\*](#)
- <https://km-bw.de/site/pbs-bw-new/get/documents/KULTUS.Dachmandant/KULTUS/KM-Homepage/Publicationen%202018/2018-05-02-BeruflicheBildung-Screen.pdf>

## Schulpraxissemester an einer beruflichen Schule: Ihre Ansprechpartner für ...

- ... Fragen zu den Begleitveranstaltungen am Beruflichen Seminar  
Karlsruhe  
Michaela Gralla  
eMail: [sps@sembska.de](mailto:sps@sembska.de)
- ... alle sonstigen Fragen  
Regierungspräsidium Karlsruhe  
Maik Friedrichs  
eMail: [Maik.Friedrichs@rpk.bwl.de](mailto:Maik.Friedrichs@rpk.bwl.de)

Fragen?



**Vielen Dank für Ihre  
Aufmerksamkeit !**

OStR`in Michaela Gralla  
eMail: [sps@sembska.de](mailto:sps@sembska.de)

